



ligue suisse contre le cancer

Rapport annuel 2025





« Nous rencontrons les personnes touchées et leurs proches à un moment de grande fragilité. Ils peuvent compter sur la Ligue contre le cancer. »

Mirjam Lämmle
Directrice de la Ligue suisse contre le cancer

« La Ligue contre le cancer fonde son action sur la collaboration entre les spécialistes, les ligues cantonales et régionales, les partenaires et les bénévoles. Grâce à notre expertise professionnelle et à notre proximité de la recherche, nous accompagnons efficacement les personnes concernées. »



Prof. Dr med. Georg Stüssi
Président de la Ligue suisse contre le cancer

La proximité, un atout essentiel

Chère lectrice, cher lecteur,

Les événements de l'année 2025 ont démontré l'importance du contact direct de proximité avec les personnes touchées, tant sur le plan humain et local que professionnel. Nos offres ont été sollicitées par un très grand nombre de personnes. Les conseillères et conseillers des ligues cantonales et régionales ont ainsi dispensé 76 000 heures d'entretiens-conseils. Comme ce chiffre l'atteste, nous jouissons d'une grande confiance lorsque la vie est bouleversée par le cancer. Nous apportons un appui solide grâce à des entretiens apaisants, faisant baisser la charge psychique, et qui permettent d'affronter les défis administratifs, notamment eu égard aux assurances sociales. C'est un gage irremplaçable de sécurité.

InfoCancer se tient lui aussi aux côtés des personnes concernées (page 8), depuis 3 décennies. En 2025, notre service de conseil a fêté 30 ans d'existence. Modeste projet pilote à l'origine, il est devenu une prestation indispensable pour les personnes traversant l'épreuve du cancer. Par téléphone, courriel, chat ou WhatsApp, l'équipe d'InfoCancer prend le temps d'écouter, d'approfondir et d'aider par des informations professionnelles. Il apporte également son soutien aux proches, lesquels se sentent souvent isolés et débordés par les soucis et les questions.

La proximité, cela se concrétise également sur le plan politique et local. Le Pink Cube, un conteneur mobile rose, a sillonné la Suisse et fait halte dans 11 cantons. Il a informé et créé le débat (page 11) sur un thème brûlant : en Suisse, toutes les femmes dès 50 ans doivent avoir accès aux examens de dépistage – quel que soit leur lieu de domicile. L'opération s'est soldée par un succès. Plusieurs cantons ont confirmé leur volonté d'introduire de tels programmes tandis que dans d'autres cantons, des motions politiques étaient déposées en ce sens.

Ces résultats seraient impensables sans la proximité que nous entretenons avec nos donatrices et donateurs, mais aussi avec des entreprises engagées, des fondations et de nombreux professionnel·les dans toute la Suisse. Ensemble, nous faisons en sorte que personne ne doive affronter seul le cancer.

Votre proximité compte. Je vous remercie du fond du cœur de votre fidèle soutien.



Mirjam Lämmle

Directrice de la Ligue suisse contre le cancer

Sommaire

Point de vue **6-7**

Patiente et proche : le témoignage saisissant d'Anna et Mike dont l'existence est rythmée par le cancer, avec des moments de joie intense, mais aussi d'angoisse.

Conseil et soutien **8-9**

30^{ème} anniversaire d'InfoCancer : le projet pilote est devenu une institution incontournable pour les personnes concernées et leurs proches.

Prévention **10**

Campagne commune : l'OFSP, la Ligue contre le cancer, la Suva et la Société suisse de dermatologie et vénéréologie unissent leurs forces contre le cancer de la peau.

Politique **11**

Conteneur mobile : le Pink Cube ne se contente pas de sensibiliser au cancer du sein, il facilite également l'accès au dépistage.

Rédaction information cancer **12**

Vidéos didactiques en langue des signes : les informations sur le cancer doivent être accessibles à tous.

Nos activités **14-17**

De C à W : un aperçu des activités de la Ligue contre le cancer.

Dans les régions **18-21**

Organisation **22-23**

Finances **25-27**

Faire un don **28-30**

Contact **31**



100

spécialistes accompagnent les personnes atteintes et leurs proches gratuitement pendant et après la maladie cancéreuse sur plus de 70 sites en Suisse, grâce aux ligues dans les régions.

66 500

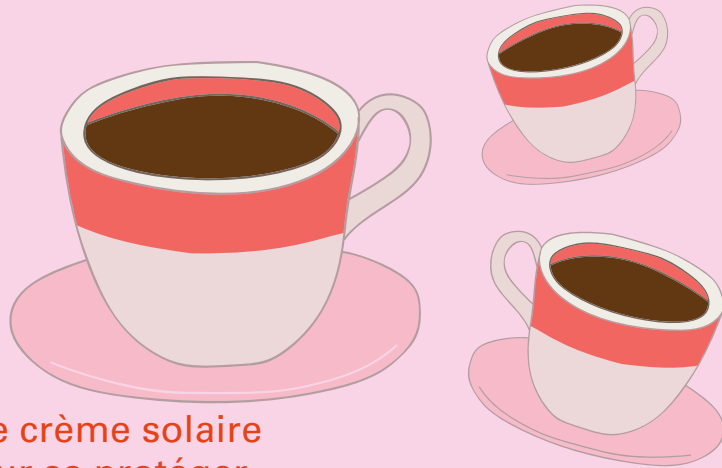
personnes ont bénéficié au cours des 20 dernières années d'un entretien-conseil de la Ligue contre le cancer en vue d'arrêter de fumer. L'équipe de conseil stop-tabac accompagne dans toute la Suisse.

30



filiales de La Poste Suisse se sont parées de rose en octobre, mois du cancer du sein. Les équipes de La Poste ont porté le ruban rose bien connu en signe de solidarité avec les femmes atteintes et leurs proches et proposaient aux clientes et clients de faire un don en faveur de la Ligue contre le cancer.

3



tasses à espresso de crème solaire sont nécessaires pour se protéger chaque jour du soleil. Choisir une crème avec un indice de protection élevé et appliquer généreusement.

Sur 100 000

personnes atteintes d'un cancer, moins de 6 souffrent d'un cancer rare. Si les connaissances manquent cruellement, les malades ne sont pas seuls ! Ensemble, créons une prise de conscience, diffusons le savoir, soyons à l'écoute et solidaires !

40 000

personnes nous ont suivis sur Facebook, Instagram et LinkedIn. Nous nous réjouissons de la croissance ininterrompue de cette communauté et continuerons, en 2026, à lui fournir des contenus informatifs, enrichissants et émotionnels.



Anna et Mike sont bien plus qu'une patiente et un proche aidant

Anna vit avec des métastases aux poumons. Son mari Mike est à ses côtés. Tous deux rient, rêvent et profitent des bons jours. Ils puisent leur force dans les promenades avec leurs deux chiens ou dans une excursion avec le filleul d'Anna. Quand les choses deviennent difficiles, ils se serrent l'un contre l'autre. Leur temps est compté.

Anna et Mike souhaitent que leur entourage soit là pour eux et accepte que la vie n'est pas éternelle. Avec leurs proches, ils veulent collectionner des souvenirs.



« Mike et moi n'avons jamais eu une vie normale ensemble. Il ne connaît que l'Anna qui a un cancer. C'est comme si nous étions dans un grand huit sans pouvoir en descendre. Il y a de merveilleuses journées, mais la peur ne nous lâche pas. »

Anna, atteinte d'un cancer du sein

« Parfois, Anna me repousse. Elle se sent coupable parce qu'un jour ou l'autre, je devrai continuer sans elle. Mais je lui ai dédié une chanson : même si tu me repousses, je reste là. Je l'ai promis, pour le meilleur et pour le pire. »

Mike, proche



Anna et Mike racontent leur histoire :



Scanner le code QR et visiter
liguecancer.ch/anna-mike



« Nous ignorons combien de temps il nous reste. Mais nous savons combien les moments passés ensemble sont précieux. »

Anna, atteinte d'un cancer du sein, avec son mari, Mike

InfoCancer apporte écoute et soutien depuis 30 ans

Le service de conseil gratuit de la Ligue suisse contre le cancer fête ses 30 ans !

De nouveaux canaux sont venus étoffer l'offre – d'où la disparition du mot Ligne précédant InfoCancer. Un service indispensable pour les personnes qui se trouvent subitement au bord du précipice : les malades, bien sûr, mais aussi leurs proches, car quand une personne a un cancer, son entourage souffre aussi.

Depuis sa création, le service de conseil de la Ligue suisse contre le cancer a apporté son appui à quelque 120 000 personnes. Le téléphone est toujours très utilisé, mais les canaux écrits comme le courriel, le chat en direct et WhatsApp prennent de plus en plus d'importance. C'est pourquoi la Ligne InfoCancer devient simplement InfoCancer, une offre qui complète l'accompagnement par l'équipe soignante : « Nous ne posons pas de diagnostic ni ne recommandons de traitement, mais nous prenons le temps de répondre à toutes les questions sur le cancer. Car elles surgissent le plus souvent à la maison et ne doivent pas attendre la prochaine consultation. C'est une réalité, les soucis ne nous lâchent pas », relève Anna Zahno, responsable d'InfoCancer.

Elle et son équipe connaissent les thèmes qui préoccupent les personnes atteintes de cancer et leur entourage, et savent à quel point la période suivant le diagnostic, mais aussi la fin du traitement, peut être exigeante. 1 conseiller et 6 conseillères mettent leurs connaissances et leur cœur à l'ouvrage pour aider les personnes en quête de conseil.

L'équipe est constituée d'infirmier·ères expérimenté·es qui ont suivi des formations complémentaires en soins oncologiques, psycho-oncologie, traitement de la douleur, psychologie ou travail social.

Le service de conseil est multilingue, anonyme sur demande et – grâce aux dons – gratuit. Outre les personnes concernées, les proches apprécient particulièrement cette offre, car ils se sentent souvent seuls avec leurs problèmes et leurs questions. Près d'un tiers des personnes en quête de conseil sont des proches de personnes malades. (spa)

« En 30 ans, nous avons accompagné environ 120 000 demandeuses et demandeurs. Si nous pouvons contribuer au bien-être d'une personne, ne serait-ce qu'un peu, c'est déjà une victoire pour nous. »

Anna Zahno dirige le service depuis 2016.



« Le petit projet pilote s'est transformé en institution bien établie pour les personnes concernées et leurs proches. »

Christine Meuwly-Leuenberger était directrice du service de 1995 à 2005.



Informations complémentaires :



Scanner le code QR et visiter liguecancer.ch/infocancer

Nouveau également via WhatsApp !

Avez-vous des questions au sujet du cancer ? Avez-vous besoin de parler de vos peurs ou de vos expériences ? Nous vous aidons.



Appel gratuit
0800 11 88 11



Courriel
helpline@liguecancer.ch



Chat
liguecancer.ch/cancerline



WhatsApp
+41 31 38 99 241

« Par mon expérience, je suis une experte » : Eliane est notre 100^{ème} pair !

Plus de 100 personnes transmettent leur expérience personnelle de la maladie gratuitement, avec empathie, à celles et ceux qui traversent l'épreuve du cancer. Eliane est la 100^{ème} pair de la plateforme du même nom lancée par la Ligue suisse contre le cancer.

« Les personnes concernées accompagnent leurs pairs – une idée géniale qui me comble ! », souligne Eliane. L'an dernier, en juin, Eliane, 52 ans, ressent de fortes douleurs au bassin et dans le bas du dos. Le diagnostic tombe avec brutalité : leucémie lymphoblastique aiguë. Quel choc ! Eliane fait front avec courage : « Lorsque je serai rétablie, j'aiderai les autres », se dit-elle. Aujourd'hui, elle est la centième pair de la plateforme du même nom. Elle aide les personnes dans la même situation en leur apportant son

« Le sentiment d'être livrée, de perdre le contrôle, c'était très dur pour moi. »

Eliane, Peer

témoignage personnel qui donne espoir, courage et compréhension. Les pairs de la Ligue suisse contre le cancer ont traversé de dures épreuves. Ils ont appris à gérer la maladie, à prendre soin d'eux-mêmes et à transmettre leur expérience. Ce ne sont pas des professionnel·les, et pourtant ils·elles sont expert·es en la matière et savent qu'un soutien empathique est essentiel.

Projet modeste né en octobre 2022, la plateforme d'entraide des pairs de la Ligue suisse contre le cancer a pris de l'ampleur et rencontre actuellement un grand succès. Elle met en relation des personnes partageant le même vécu, d'égal à égal, en toute simplicité.



Merci du fond du cœur !

Merci à Eliane, et merci à toutes et tous les pairs, personnes concernées et proches qui offrent bénévolement leur savoir et leur temps avec ouverture, empathie et engagement. Vous faites la différence, chaque jour. (dag)



Scanner le code QR et visiter la plateforme de pairs : krebsliga.ch/peerplattform (seulement en allemand)

4 partenaires, 1 message : protège-toi du cancer de la peau

La Suisse présente l'un des taux de cancers de la peau les plus élevés du monde. L'Office fédéral de la santé publique, la Ligue contre le cancer, la Suva et la Société suisse de dermatologie et vénéréologie souhaitent changer cela à partir de mai 2025 grâce à une campagne commune. Leur objectif : diminuer l'incidence du cancer de la peau en Suisse.

Que ce soit au bord du lac, en montagne ou au jardin, les Suisses aiment le soleil. Mais celui-ci n'a pas que de bons côtés. La Suisse affiche un taux élevé de cancer de la peau en comparaison internationale. Le rayonnement ultraviolet constitue le principal facteur de risque du cancer de la peau. Pour mieux protéger la population des rayons nocifs, les 4 organisations unissent leurs forces depuis mai 2025. À travers un site internet et des activités ciblées sur les réseaux sociaux, elles misent ensemble sur des messages clairs et des recommandations unifiées en vue d'une protection solaire efficace. (stb)

Informations de la campagne :
gegen-hautkrebs.ch/fr/home



Comment vous protéger correctement

Ombre : restez à l'ombre entre 11 h et 15 h.

Vêtements : portez un chapeau à larges bords, des lunettes de soleil, des vêtements longs.

Crème solaire : appliquez le produit généreusement, optez pour un indice de protection élevé, renouvelez régulièrement l'application et choisissez un SPF élevé (30 au minimum) et le logo UVA.

Solarium : prudence, tout rayonnement UV endommage la peau.

Dépistage : contrôlez votre peau pour déceler d'éventuelles modifications et consultez un médecin le cas échéant.

Vidéo avec des conseils :



Scanner le code QR
ou cliquer sur
liguecancer.ch/protectionsolaire

Crème solaire, indispensable pour la peau

Chaque année en Suisse, près de 3300 personnes contractent un mélanome ! C'est pourquoi Beiersdorf et la Ligue contre le cancer agissent ensemble en faveur de la prévention du cancer de la peau et la santé de l'épiderme.

Temps forts 2025 :

- Installation de **75** distributeurs gratuits de crème solaire dans des endroits très fréquentés et populaires, dans toute la Suisse : parcs, piscines, lieux de détente. Le nombre de doses de crème solaire distribuées s'est monté à environ **1,3 million**, le tout gratuitement !
- Nivea Sun et la Ligue contre le cancer ont mené une action de sensibilisation à la protection de la peau auprès de **10 700 soldats et soldats** des écoles de recrues.
- Eucerin a levé des fonds à hauteur de **20 000 CHF**, qui ont été reversés à différents projets de la Ligue contre le cancer.

En savoir plus sur les partenariats de la Ligue contre le cancer :



Scanner le code QR
ou cliquer sur
liguecancer.ch/partenariats



Pink Cube 2025 à Lucerne

Dépistage du cancer du sein : le Pink Cube en tournée dans toute la Suisse

Un conteneur mobile rose a sillonné le pays pour sensibiliser sans tabou au dépistage du cancer du sein. La Ligue contre le cancer est la marraine officielle de l'action « Pink Cube – Test Your Breast », avec Europa Donna Suisse, qui vise à garantir l'égalité d'accès au dépistage de toutes les femmes indépendamment du domicile, de la situation financière et sociale. De septembre à octobre, le Pink Cube a fait halte sur 12 sites dans 11 cantons, en particulier dans les cantons ne proposant aucun programme de dépistage du cancer du sein à ce jour ou qui s'apprêtent à en introduire un. L'action s'est avérée fructueuse : le programme dans les cantons d'Argovie, de Bâle-Campagne et de Lucerne débutera en 2026. Les cantons de Glaris et de Schaffhouse ont confirmé le lancement du programme. À Nidwald, Obwald, Schwytz, Uri, Zoug et Zurich, des motions politiques réclamant le dépistage organisé ont été déposées (situation en décembre 2025). La Ligue suisse contre le cancer se réjouit de

ces résultats et maintient son engagement. Elle continuera de se mobiliser à l'avenir pour que toutes les femmes en Suisse aient accès au dépistage du cancer du sein à partir de 50 ans. (stb)

« Le Pink Cube crée une prise de conscience – il contribue concrètement à l'accès au dépistage. »

Mirjam Lämmle, Directrice de la Ligue suisse contre le cancer

Le Parlement met en œuvre l'initiative populaire « Enfants sans tabac »

La mise en œuvre de l'initiative « Enfants sans tabac » a trouvé son épilogue en juin 2025 au Parlement. Soutenant l'initiative dès l'origine, la Ligue contre le cancer a accompagné le processus de bout en bout. Les produits tabagiques n'atteindront plus les enfants et les jeunes sur les canaux les plus courants à l'avenir. L'interdiction déjà décidée des affiches et de la publicité au cinéma a été étendue aux journaux gratuits, à la presse quotidienne, à la publicité en ligne, aux points de vente, à la promotion des ventes et au sponsoring. Seul bémol : l'exception accordée à la promotion des cigares et cigarillos, ce qui surprend dans la mesure où ces produits à l'arôme fruité et au design tendance ciblent manifestement les jeunes. (mao)

Informations sur le cancer accessibles : les vidéos explicatives désormais en langue des signes

Les informations sur le cancer doivent être accessibles à toutes et à tous. C'est pourquoi la Ligue contre le cancer propose désormais ses vidéos explicatives en langue des signes. La plus récente de cette série présente, en langage simple et en langue des signes, des informations sur les thérapies ciblées.

L'accès à l'information en matière de santé ne doit pas être un privilège. C'est pourquoi la Ligue contre le cancer s'engage pour des informations sans barrières. Chacun-e doit avoir les mêmes chances, également en lien avec le cancer. Il est essentiel que l'information soit facile d'accès et compréhensible. Ainsi, les personnes concernées et leurs proches obtiennent l'aide dont ils ont besoin. De nombreuses vidéos explicatives de la Ligue contre le cancer sont désormais disponibles en langue des signes. La Ligue suisse contre le cancer remercie Daiichi Sankyo (Suisse) SA pour son précieux soutien à la production de la vidéo sur les thérapies ciblées.

Nouvelle vidéo sur les thérapies ciblées

À travers de courts clips animés, la Ligue contre le cancer transmet des connaissances claires et accessibles sur différents types de cancer et leurs traitements. Des vidéos existent déjà sur le cancer du sein, du côlon, du poumon et de la prostate. Désormais, une vidéo sur les thérapies ciblées est également disponible. Les vidéos contiennent des informations sur la maladie, les traitements, les effets secondaires et les offres d'accompagnement.

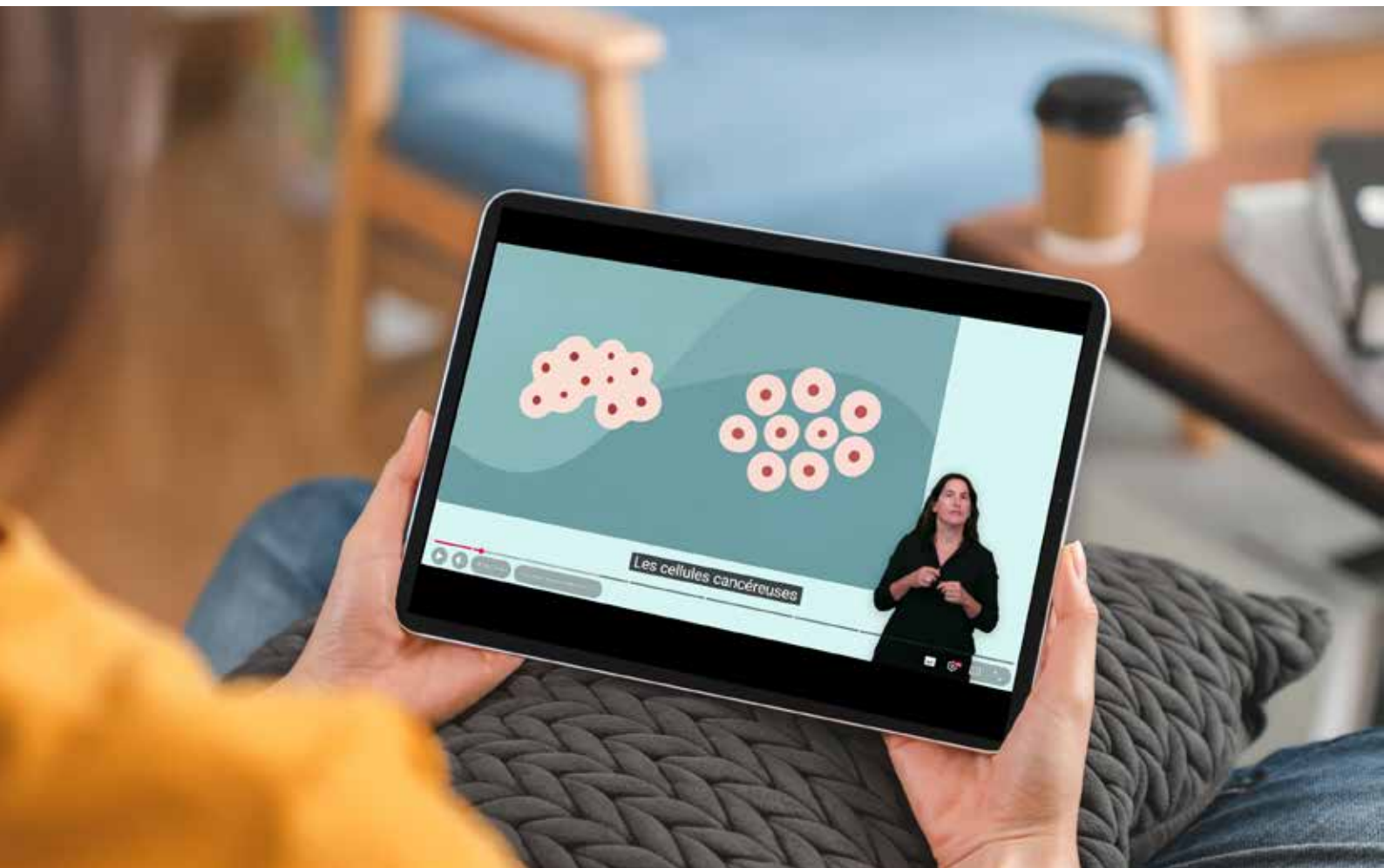
« Notre objectif est que toutes les personnes en Suisse aient un accès sans barrières à l'information sur le cancer. Les vidéos en langue des signes constituent une étape importante dans cette direction », explique Natalia Kündig, rédactrice d'informations sur le cancer à la Ligue suisse contre le cancer. (stb)

Les vidéos sont disponibles gratuitement sur :



Scanner le code QR
ou cliquer sur

liguecancer.ch/videos-explicatives



L'avis des personnes touchées, des proches et des professionnel·les

« Lors du diagnostic et du traitement, j'ai vécu des moments de grande détresse corporelle et existentielle. Seule la conseillère d'InfoCancer a pu m'aider. »

Corinne, atteinte d'un cancer

« Je consulte régulièrement ma conseillère de la Ligue contre le cancer de Suisse orientale. Avec elle je parle de tout, et je préserve ainsi ma fille. »

Verena, atteinte d'un cancer

« En cherchant sur internet, c'est chez vous que j'ai trouvé les meilleures informations sur le cancer de l'œsophage. Excellent ! Merci ! »

Peter, atteint d'un cancer

« J'ai contacté InfoCancer dès le diagnostic de cancer du sein. Cela m'a beaucoup soulagée, car j'étais sous le choc. C'était plus simple pour moi de parler avec une personne neutre qu'avec mes enfants, par exemple ... trop émotionnel. »

Heidi, atteinte d'un cancer

« Les brochures sont moins épaisses et écrites plus simplement, bravo ! C'est aussi ce que me disent les patientes et patients. Ils sont contents de ne plus devoir lire un gros volume. »

Infirmière

Cancer visible sous toutes ses facettes

Derrière chaque diagnostic se cache une personne avec son histoire unique. Le 4 février 2025, les organisations actives dans le domaine du cancer s'associent à travers le monde pour rendre visibles toutes les facettes du cancer. Elles demandent que les différences individuelles soient mieux prises en compte dans les soins du cancer et que toutes les personnes concernées aient accès aux soins dont elles ont besoin. Cette approche tient compte du fait que chaque être humain est unique.

liguecancer.ch/journee-mondiale-contre-le-cancer



Cancer Survivor Day : forte solidarité



Le premier dimanche de juin est dédié aux personnes avec et après un cancer, à leur histoire, leur parcours individuel, leur courage de reprendre pied dans la vie quotidienne. De nombreuses personnes se sentent livrées à elles-mêmes ou luttent contre les répercussions de la maladie et des traitements. Lors du Cancer Survivor Day, les réseaux sociaux de la Ligue contre le cancer ont diffusé des témoignages émouvants relatant les soucis, les peurs, les défis.

liguecancer.ch/a-propos-du-cancer/la-vie-avec-et-apres-le-cancer

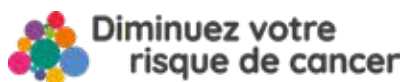
La défenderesse des personnes atteintes du lymphome distinguée

Rosmarie Pfau est LA voix des personnes atteintes du lymphome en Suisse. Depuis bientôt 25 ans, elle défend avec fougue leurs intérêts, informe l'opinion publique sur la maladie et encourage la recherche scientifique. Atteinte elle-même d'un lymphome diagnostiqué en 1999, Rosmarie Pfau a fondé une association qui est devenue un centre d'information et de contact incontournable pour les personnes concernées et leurs proches. Elle a été récompensée par la Médaille de la Ligue, qui lui a été décernée à Lucerne en septembre 2025.

liguecancer.ch/qui-sommes-nous/recompenses/medaille-de-la-ligue



Autotest : quel est votre risque de cancer ?



Répondez aux 13 questions pour voir si vos habitudes sont saines ou si elles vous exposent à un risque accru de cancer. Le nouveau test couvre les principaux domaines : tabagisme, alimentation, poids, activité physique, protection solaire et dépistage (voir grande photo à droite). Pourquoi est-ce important ? Chaque jour en Suisse, 125 personnes reçoivent un diagnostic de cancer. 4 cas sur 10 environ pourraient être évités. De petites modifications dans vos habitudes peuvent contribuer à abaisser votre risque :

liguecancer.ch/selfcheck

11:36



DE | EN | FR | IT

Sois smart, réduis ton risque de cancer!

En Suisse, 120 personnes reçoivent chaque jour un diagnostic de cancer. 4 cas de cancer sur 10 pourraient être évités

Faites l'autotest dès maintenant et découvrez comment vous pouvez maintenir votre risque personnel de cancer aussi bas que possible.

Démarrer l'autotest

Sur place

Notre miroir interactif te révèle de manière ludique comment faire pour réduire ton risque de cancer.

AA nart-mirror.hyve-software.net



15 organisations ont participé à Impulsion 2025

Entreprises partenaires et organisations intéressées ont participé à la manifestation Impulsion 2025 de la Ligue contre le cancer, en octobre dernier à Berne. Ces entreprises constituent un réseau important. Grâce à elles, nous réalisons des projets essentiels et urgents de prévention et de dépistage. Ces projets ont été au centre des débats lors de la manifestation Impulsion 2025 – Innovation et échange.

dons.liguecancer.ch/dons-dentreprises



Pink Cube : unis contre le cancer du sein



Un container rose vif sillonne la Suisse et sensibilise au dépistage du cancer du sein (voir grande photo à droite). « Pink Cube – TestYour Breast » est issu de la volonté commune de la Ligue contre le cancer et d'Europa Donna Suisse de promouvoir encore mieux l'accès au dépistage. En septembre et octobre 2025, le Pink Cube a fait halte sur 12 sites dans 11 cantons.
pinkcube-testyourbreast.ch (site web seulement en allemand)

Recharger les batteries, malgré l'épuisement

Les personnes atteintes de cancer le savent bien : une fatigue, souvent profonde, accablante, et qui persiste même après un repos prolongé, les accompagne durant une longue période. Pour vivre avec l'épuisement, la Ligue contre le cancer et les ligues alémaniques ont mis sur pied le cours en ligne « Fatigue individuell bewältigen ». En petits groupes, sous la conduite de spécialistes, les personnes concernées ont découvert comment gérer leur énergie et puiser des forces nouvelles.

bern.krebsliga.ch/online-kurs-fatigue (site web seulement en allemand)



Dépistage du cancer du côlon : remboursement jusqu'à 74 ans



Depuis le 1^{er} juillet 2025, le dépistage du cancer du côlon effectué dans le cadre d'un programme cantonal est remboursé jusqu'à 74 ans. Le DFI a accepté une demande en ce sens déposée par la Ligue suisse contre le cancer et ses organisations partenaires. Avec le relèvement de la limite d'âge de 69 à 74 ans, la Suisse est désormais en phase avec les recommandations internationales. La Ligue contre le cancer se réjouit de cette décision.

liguecancer.ch/qui-sommes-nous/nos-campagnes/important-le-depistage-du-cancer-du-colon-a-partir-de-50-ans



Ligue contre le cancer en mutation : projets pionniers et vision commune

Programmes de dépistage pionniers, fusion, vision : 3 mots clés pour Regula Schneider. La directrice de la Ligue contre le cancer de Suisse orientale a participé pendant 25 ans à tous les combats de la Ligue contre le cancer.



Au cours des 25 années écoulées, quels ont été les moments saillants de la Ligue contre le cancer ?

Regula Schneider : Concernant la Ligue de Suisse orientale, il s'agit du lancement de « donna », le programme de dépistage du cancer du sein dans le canton de Saint-Gall, en

2010. Premier du genre en Suisse alémanique, il a jeté les bases d'autres programmes de dépistage (GR, BE, SO, AR, AI). Par ailleurs, la fusion des ligues de Saint-Gall-Appenzell et de Glaris pour former la Ligue contre le cancer de Suisse orientale en 2012 a également été une étape majeure du processus de régionalisation à l'œuvre dans toute la Suisse, permettant des synergies et la gestion plus efficace des tâches administratives.

À cette époque, comment se déroulait le travail et quelles ont été les principales évolutions ?

Il y a 25 ans, un diagnostic de cancer entraînait la mort de nombreuses personnes. Aujourd'hui, grâce à la recherche, à l'amélioration des traitements et au dépistage, les patientes et patients vivent plus longtemps et bénéficient d'une meilleure qualité de vie. Néanmoins, un diagnostic de cancer suscite encore aujourd'hui de fortes craintes. Beaucoup de personnes touchées souffrent à long terme des conséquences des traitements médicaux. De plus, la précarité financière liée à la maladie prend une importance grandissante. Le cancer ayant des répercussions sur tous les domaines de la vie, la complexité des situations en conseil s'est accrue.

Avez-vous eu par moment le sentiment de pouvoir changer les choses ?

Oui. Je pense à 2 projets de la Ligue de Suisse orientale : le service mobile de soins palliatifs et le conseil spécialisé Cancer Survivorship. Le premier existe depuis 20 ans déjà ; il constitue une pièce essentielle du réseau palliatif en Suisse orientale. Après des années de lutte pour obtenir un financement équitable, nous disposons aujourd'hui de 3 conventions de prestations cantonales et de solides soutiens. Quant à notre service spécialisé Cancer Survivorship, il permet de

prendre en compte les besoins complexes des survivants à la maladie.

Au niveau de l'association, quels développements vous ont le plus inspirée ?

La définition et l'unification d'une offre de base « Conseil et soutien » au niveau national, dans le cadre du projet de développement de l'association Futura 2013-2017. Puis, l'harmonisation des offres de base de l'association, qui constitue un objectif phare de la stratégie 2021-2026. Aujourd'hui, toujours plus de projets sont développés conjointement au sein de l'association – ce qui renforce le sentiment d'appartenance.

Comment être à la fois humain et professionnel dans une organisation ?

En étant sensible aux personnes, à leur vécu, à leurs besoins, en les mettant au centre de nos préoccupations et en continuant de nous développer et de renforcer nos compétences professionnelles.

Durant un quart de siècle, comment êtes-vous parvenue à travailler chaque jour avec motivation pour la Ligue contre le cancer ?

Aujourd'hui encore, je m'identifie pleinement à la vision de la Ligue contre le cancer. De plus, je travaille avec une équipe formidable et collabore au sein d'un réseau avec différentes organisations partenaires. C'est une grande joie !

Pourquoi la Ligue contre le cancer est-elle encore et toujours indispensable ?

Car de grosses lacunes subsistent dans les soins aux personnes touchées.

Quel est votre souhait pour l'avenir de la Ligue contre le cancer ?

Je souhaite une association plus audacieuse, qui surmonte les intérêts personnels et renforce son positionnement par une régionalisation accrue ! (jbe)

Regula Schneider Originaire du canton de Glaris, Regula Schneider accède à la direction de la Ligue de Saint-Gall-Appenzell en 1999. À cette époque, l'organisation comptait environ 8 employés. En 2012, la Ligue contre le cancer de Suisse orientale voit le jour. Elle est forte aujourd'hui de quelque 60 personnes dans différents domaines – conseil, registre du cancer, programme de dépistage « donna ». Regula Schneider aura 59 ans en 2026. Elle vit à Saint-Gall.



« Grâce à son ancrage local, notre association offre à la population un accès facilité à nos prestations. Les Neuchâtelois touchés par le cancer et leurs proches trouvent, proches de chez eux, une écoute, un accompagnement, des possibilités de rencontres et des renseignements pratiques. »

Katia Sartori, Directrice de la Ligue neuchâteloise contre le cancer

« La Ligue soleuroise contre le cancer mise sur la proximité en matière de conseil, de cours et de manifestations, pour redonner courage, orienter et gérer le quotidien avec la maladie. Nos offres accompagnent les personnes concernées là où elles en ont besoin, en toute fiabilité, comme des repères solides à travers les épreuves. »

Stephanie Affolter, Directrice de la Ligue soleuroise contre le cancer



« Nous nous réjouissons de disposer depuis le mois de septembre de nouveaux locaux à Liestal. Nous renforçons ainsi notre présence dans la région bâloise, en plus de notre centre de rencontre en ville de Bâle. Ayant davantage de place dans un endroit particulièrement accessible, nous sommes désormais encore plus proches des personnes concernées et de leurs besoins. »

Michèle Leuenberger-Morf, Directrice de la Ligue contre le cancer des deux Bâle

« Étant donné la taille du canton, il n'est pas simple de mettre en œuvre notre offre de prestations. Grâce à nos différents centres de conseil, nous sommes proches des personnes concernées, à bas seuil, accessibles – ce qui permet d'aider dans les meilleurs délais. »

Christoph Kurze, Directeur de la Ligue grisonne contre le cancer



« La Ligue valaisanne contre le cancer offre un soutien essentiel – notamment pour les transports – et accompagne avec proximité les personnes touchées ainsi que leurs proches, en leur apportant écoute, conseils et une aide personnalisée selon leurs besoins. »

Franck Moos, Directeur de la Ligue valaisanne contre le cancer

« La Ligue tessinoise contre le cancer est une organisation moderne qui compte 4 sites dans le canton, plus de 20 employés et une centaine de bénévoles actifs. L'équipe adopte une approche multidisciplinaire : travailleurs sociaux, infirmiers, psychologues et psychothérapeutes travaillent ensemble. En 2025, nous avons lancé un nouveau séminaire sur la « médecine corps-esprit. »

Alba Masullo, Directrice de la Ligue tessinoise contre le cancer



Été, soleil, protection UV

Lors des belles journées d'août, sur les rives de l'Aar, la Ligue bernoise contre le cancer a déployé une action de prévention du cancer de la peau. Le nombreux public a profité de l'occasion pour prendre note des précieux conseils et verser un don en signe de solidarité avec les familles concernées. De nombreuses activités étaient proposées : yoga, qigong, bracelet de perles UV, tombola, sans oublier les contrôles de la peau par des dermatologues de l'Hôpital de l'Île. Prochaine édition en 2026.
berne.liguecancer.ch



Point de rencontre pour les proches

Lors de la rencontre mensuelle dédiée aux proches, ces derniers ont la possibilité de dialoguer et d'évoquer leurs questions, leurs inquiétudes, les sentiments difficiles qui les assaillent, mais aussi de reprendre des forces. Ces rencontres se déroulent alternativement au centre de rencontre « Wäldli » à Zurich et au « Turmhaus » à Winterthur, depuis 2025, chaque premier lundi du mois, de 18 h à 20 h. C'est gratuit, en présence d'une experte. zuerich.krebsliga.ch

Course de la pleine lune 2025 : édition record malgré la pluie

La Course de la pleine lune 2025 a enregistré une participation record, malgré la pluie battante. 416 personnes étaient au départ du parcours de 5 km. Marche, marche rapide ou course, peu importe ! Le but était d'exprimer sa solidarité avec les personnes touchées par le cancer et les proches. La prévention et le dépistage étaient également au centre des échanges, de même que l'importance du mouvement. aargau.krebsliga.ch



S'oxygéner pour la bonne cause

La 4^{ème} édition de l'OnkoLAUF s'est déroulée le 13 septembre 2025 à Bichelsee-Balterswil. Environ 220 personnes – malades, proches, familles – ont participé à trois parcours sous la devise « courir, marcher, se balader ». L'objectif était de montrer sa solidarité envers les personnes touchées par le cancer dans le canton. Le montant des inscriptions a été reversé à la Ligue thurgovienne contre le cancer. thurgau.krebsliga.ch



Scanner le code QR
ou cliquer sur
liguecancer.ch/region

Joie de vivre en rose

Romantisme, énergie, optimisme, confiance en soi – autant de notions liées à la couleur rose qui étaient palpables le 25 octobre dernier. Le « Pink Brunch », organisé en collaboration avec les « Pink Ladies » et le centre du sein de Schaffhouse, a suscité un vif intérêt et attiré de nombreuses personnes, avec un programme varié : conférences, activités physiques, yoga et convivialité le matin ; match de volley-ball l'après-midi à la BBC Arena, remporté haut la main 3:0 par le VC Kanti. schaffhausen.krebsliga.ch



Dansons la vie !

Lors de la soirée de gala caritative « Dansons la vie ! », des stars internationales du ballet issues de compagnies renommées ont enthousiasmé le public aux côtés de 22 personnes touchées par le cancer. La chorégraphie spécialement créée pour l'occasion a allié grâce et émotion à une solidarité vécue. Grâce au large soutien, 113 000 francs ont été récoltés. Cela permettra à 350 personnes touchées par le cancer dans les cantons de Vaud et de Genève de bénéficier d'un programme complet de réadaptation oncologique. vaud.liguecancer.ch, geneve.liguecancer.ch



Sortie de Noël de l'association

Pour cette 2^{ème} édition, la sortie au marché de Noël de Montbéliard a rassemblé plus de 50 participants, réunissant des personnes accompagnées par la ligue et des bénévoles. Que ce soit dans le car, autour d'une pizza ou en déambulant dans les lumières du marché, les sourires, les échanges chaleureux et l'esprit de solidarité étaient au rendez-vous. Une parenthèse lumineuse ! jura.liguecancer.ch



Intimité et cancer

Un diagnostic de cancer peut profondément modifier le corps et l'image que l'on en a, la confiance en soi et touche à la notion d'intimité. Les consultations « Intimité et cancer », réalisées par une infirmière spécialisée, offrent aux personnes concernées et à leurs proches un espace protégé et sans tabou pour poser des questions, exprimer leurs inquiétudes et parler de sexualité et d'intimité. Les consultations se déroulent à domicile ou au Centre Santé du Sud Fribourgeois à Billens, après un premier contact téléphonique. fribourg.liguecancer.ch



Le comité



Président
Georg Stüssi
Prof. Dr med.
Médecin-chef Service d'hématologie, Istituto Oncologico della Svizzera Italiana (IOSI), Bellinzone



Vice-présidente
Solange Peters
Prof. Dr med.
Cheffe du service d'oncologie médicale, Centre hospitalier universitaire vaudois (CHUV), Lausanne



Marika Bana
PhD, MScI, RN
Professeure associée HES



Clara-Ann Gordon
Avocate,
Médiatrice accréditée CEDR,
partenaire



Trésorier
Adrian Vils
Expert diplômé en finance
et en controlling



Rolf Huck



Christoph Kurze
Directeur de la Ligue
grisonne contre le cancer



Franck Moos
Directeur de la Ligue
valaisanne contre le cancer



Ancien président
Gilbert Bernard Zulian
Dr med.
Ancien médecin-chef,
Service de médecine palliative,
Hôpitaux universitaires de Genève
(avec voix consultative)



**Représentant de la recherche
Suisse contre le cancer**
Jakob R. Passweg
Prof. Dr med.
Médecin-chef Service d'hématologie,
Hôpital universitaire de Bâle
(avec voix consultative)



Verena Vonarburg
Experte en politique et
en communication



Mario Marti
Dr jur.
avocat
(avec voix consultative)

La direction

**Mirjam Lämmle**

Directrice
Responsable de cercle Strategie,
Change & Governance
Responsable de cercle People &
Culture

**Christian Bachmann**

Responsable Conseil, Offres &
Formation, Responsable de cercle
Conseil & Information cancer
Responsable de cercle Thèmes
spécialisés & formation

**Stefanie de Borba**

Responsable Public Affairs &
Communication
Responsable de cercle Politique &
médias

**Eliane Herrmann**

Responsable marketing &
collecte de fonds
Dès août 2025

**Markus Sallin**

Responsable Finances, Personnel &
Services, Responsable de cercle Evé-
nements, Business Administration &
service immobilier,
Responsable & cercle Comptabilité &
Controlling



« Je suis profondément touchée de la confiance que tant de personnes nous témoignent dans leur testament. En leur nom, nous mettons tout en œuvre pour aider les malades et les proches. »

Manuela Daboussi,
Responsable Successions

« Le partenariat avec des entreprises est un pilier de notre travail. Il nous permet d'ancrer solidement la prévention et le dépistage dans la société. Ces projets communs renforcent l'action de la Ligue contre le cancer. »

Gerda van den Bergh,
Responsable Corporate Relations



« Beaucoup de donatrices et de donateurs nous expliquent les raisons de leur soutien. Ces échanges sont très émouvants. Ils montrent la force de notre engagement commun contre le cancer. »

Thomas Riesen,
collaborateur du Service des dons

Comptes annuels 2025

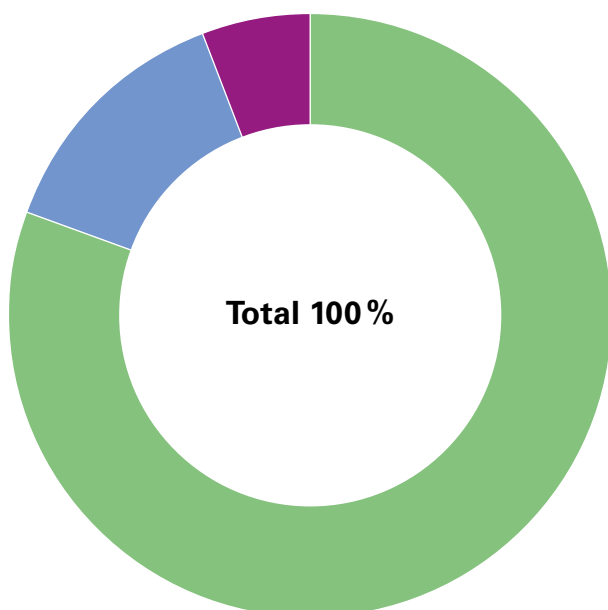
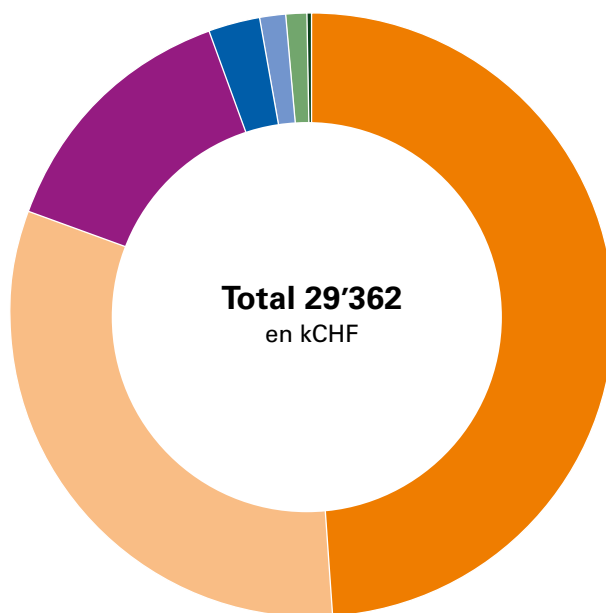
Provenance des fonds 2025

(en kCHF = milliers de francs suisses)

La Ligue suisse contre le cancer est financée majoritairement par des dons.

Derrière chaque don se cachent une motivation et une histoire personnelles. C'est pourquoi nous nous appliquons à utiliser chaque don pour soutenir les personnes touchées et la recherche, mais aussi pour promouvoir la prévention et le dépistage.

- 14'365** ■ Dons
- 9'370** ■ Héritages et legs
- 4'067** ■ Contributions du secteur public
- 784** ■ Produits des livraisons et prestations
- 444** ■ Contributions de tiers aux projets et frais
- 281** ■ Autres recettes
- 52** ■ Cotisations de membres



Utilisation des fonds 2025

La Ligue suisse contre le cancer s'engage pour que les dons soient utilisés de manière ciblée et efficace. Elle s'engage pour la transparence dans l'affectation des fonds.

- 80,8%** ■ Projets
- 13,5%** ■ Recherche de fonds
- 5,7%** ■ Administration

FINANCES

Bilan au 31.12.2025

(en kCHF = milliers de francs suisses)

	2025	2024
Liquidités	4'475	4'483
Dépôt à terme et argent au jour le jour	1'800	2'380
Créances résultant de livraisons et de prestations de services	865	879
Autres créances à court terme	777	342
Stocks	687	707
Comptes de régularisation actifs	905	207
Actif circulant	9'509	8'998
Immobilisations financières	49'618	42'515
Actifs du fonds distincts (fonds de fondation)	4'569	4'672
Immobilisations financières	54'187	47'187
Mobilier et équipement	7	7
Machines de bureau et informatique	122	100
Immobilisations corporelles	129	107
Immobilisations incorporelles	79	69
Immobilisations incorporelles	79	69
Actif immobilisé	54'395	47'363
Actif	63'904	56'361
Dettes résultant de livraisons et de prestations de services	812	870
Contributions à la promotion de la recherche allouées (à court terme)	2'983	2'640
Autres dettes à court terme	2'355	2'393
Comptes de régularisation passifs	1'845	2'926
Engagement à court terme	7'995	8'829
Contributions à la promotion de la recherche allouées (à long terme)	3'049	2'716
Engagement à long terme	3'049	2'716
Fonds de fondation	4'569	4'672
Fonds de fondation	4'569	4'672
Capitaux liés subvention	6'742	5'688
Capitaux liés accord de performance	1'258	616
Capital des fonds	8'000	6'304
Capital engagé accumulé	6'757	2'827
Capital de base	6'757	2'827
Réserves LPP	300	300
Réserves de fluctuation de valeur	7'593	6'183
Capital lié	7'893	6'483
Réserves libres	20'600	20'600
Résultat annuel (+ bénéfice / - perte)	5'041	3'930
Capital libre	25'641	24'530
Capital d'organisation	40'292	33'840
Passif	63'904	56'361

Différences d'arrondis

Tous les montants indiqués dans le rapport annuel sont arrondis au millier de CHF. Par conséquent, dans certains cas, l'addition des montants arrondis peut diverger du total arrondi indiqué.

Rapport de révision

L'organe de révision a contrôlé la comptabilité et les comptes annuels de la Ligue suisse contre le cancer pour l'exercice arrêté au 31.12.2025. Il confirme que les comptes annuels donnent une image fidèle du patrimoine, de la situation financière et des résultats, conformément aux Swiss GAAP RPC. Il confirme également que la comptabilité et les comptes annuels sont conformes à la loi suisse et aux statuts.

Les comptes annuels complets et révisés, ainsi que le rapport de l'organe de révision, sont téléchargeables sur le site internet liguecancer.ch et seront transmis gratuitement sur demande à toute personne intéressée.



Compte d'exploitation au 31.12.2025

(Selon compte de résultat par fonction)

(en kCHF = milliers de francs suisses)

	2025	2024
Dons	14'365	15'152
Héritages et legs	9'370	5'383
Cotisations des ligues cantonales et régionales	52	51
Contributions de tiers aux projets et frais	444	266
Donations reçues	24'232	20'852
Dons affectés	1'878	2'997
Dons libres	22'353	17'855
Contributions du secteur public	4'092	4'055
Parts de contributions de tiers	-25	-25
Contributions du secteur public	4'067	4'030
Produits des livraisons et prestations de services	784	687
Contributions d'apparentés	234	466
Parts de contributions de tiers	46	36
Autres recettes	281	502
Produits d'exploitation	29'362	26'071
Charges liées aux projets	-3'100	-3'363
Charges de personnel liées aux projets	-7'066	-6'822
Montants versés à des tiers et projets	-3'171	-2'273
Montants versés à des apparentés	-8'793	-9'138
Amortissements liés aux projets	-37	-59
<i>Parts de charges facturées à des apparentés</i>	1'258	1'252
Charges directes des projets	-20'908	-20'404
Charges liées à la collecte de fonds et publicité	-3'158	-2'780
Charges de personnel liées à la collecte de fonds et publicité	-3'175	-2'889
Amortissements collecte de fonds et publicité	-6	-12
<i>Parts de charges facturées à des apparentés</i>	2'850	2'913
Charges collecte de fonds et publicité	-3'488	-2'768
Charges liées à l'administration	-408	-484
Charges de personnel pour l'administration	-1'783	-1'794
Amortissements du secteur administration	-68	-110
<i>Parts de charges facturées à des apparentés</i>	789	891
Charges administratives	-1'471	-1'497
Charges d'exploitation	-25'867	-24'669
Résultat d'exploitation	3'496	1'401
Résultat financier	5'639	4'320
Charges financières	-1'364	-831
Résultat financier	4'275	3'489
Produits extraordinaires	377	167
Résultat extraordinaire	377	167
Résultat annuel avant variation du capital des fonds	8'147	5'057
Attribution aux fonds affectés (contributions affectées)	-1'878	-2'141
Utilisation des fonds affectés (contributions affectées)	806	1'851
Attribution aux fonds affectés (conventions de prestations)	-710	0
Utilisation des fonds affectés (conventions de prestations)	86	0
Revenus des fonds distincts (fonds de fondation)	609	923
Utilisations des fonds liés (fonds de fondation)	-609	-923
Variation du capital de fonds	-1'696	-290
Résultat annuel avant variation du capital de l'organisation	6'451	4'766
Indications sur l'attribution/l'utilisation du capital de l'organisation		
Attribution (-) / prélèvement (+) réserve de fluctuation de valeur	-1'410	-836
Attribution (-) / prélèvement (+) capital libre acquis	-5'041	-3'930
Variation du capital de l'organisation	-6'451	-4'766
Résultat annuel après variation	0	0

La Ligue contre le cancer vous dit : danke – merci – grazie – grazia fich!

Seul le soutien de ses donatrices et donateurs permet à la Ligue de veiller à ce que les personnes atteintes reçoivent une aide rapide et directe. Plusieurs entreprises et partenaires apportent également une contribution précieuse, que ce soit à travers un soutien financier ou une implication dans des projets de recherche. En 2025, de nombreuses personnes et entreprises ont continué à s'engager en faveur d'autrui en menant de magnifiques actions !

Un taureau en bois pour la bonne cause

Après Miss Pink, la vache en bois aux taches roses en vente ces deux dernières années pour soutenir la lutte contre le cancer du sein, place aux hommes : en novembre 2025, la maison Trauffer sortira une nouvelle édition limitée en collaboration avec la Ligue contre le cancer : le taureau Mister MUHstache. Avec ses taches bleues et son ruban bleu et blanc, le taureau attire l'attention sur un thème souvent tabou : le cancer de la prostate. En parler est essentiel, car le dépistage peut sauver des vies. Pour chaque exemplaire écoulé, 80 % du prix de vente vont à la Ligue contre le cancer.



Encaisser pour lutter contre le cancer



Comment associer achats et solidarité ? C'est très simple : en lançant une collecte créative à la caisse du magasin ! À l'occasion de l'ouverture de nouvelles filiales à Bienne, Brunnen, Wallisellen et Choire, la chaîne de drogues Rossmann nous a invités à endosser un rôle particulier : tenir la caisse. Au total, 10 417 francs ont été réunis – une magnifique contribution pour notre travail dans les domaines de l'information, du soutien et de la prévention. Notre directrice, Mirjam Lämmle, n'a pas hésité à échanger à deux reprises sa chaise de bureau contre le tiroir-caisse. Avec beaucoup de charme et de motivation, elle a tipé le montant des achats en faisant montre d'un vrai talent de vendeuse.

Risque génétique... mais pas seulement

Un projet de recherche prometteur – bénéficiant du soutien de La Roche-Posay – étudie les causes génétiques du cancer du sein, en particulier les facteurs conduisant à un risque accru de tumeur chez les femmes porteuses d'une mutation BRCA2. L'étude se concentre sur les œstrogènes, qui peuvent influencer la stabilité de l'ADN. En finançant de manière ciblée la recherche, La Roche-Posay contribue à ouvrir de nouvelles voies pour la prévention et le traitement, au bénéfice des personnes concernées.





Aider à aider

Outre les dons de nombreuses personnes privées et entreprises, la Ligue suisse contre le cancer a également bénéficié en 2025 du généreux soutien de fondations, parmi lesquelles :

- **Andrea Stöcklin-Stiftung**
- **Berty Fricker-Hubmann Stiftung**
- **Cornelius Knüpffer Stiftung**
- **Deux Cent Nonantesix Fondation**
- **Ernst Göhner Stiftung**
- **Elisabeth Stöckli-Imbach Stiftung**
- **Fondation Groupe Mutuel**
- **Fondation Juchum**
- **Fondation pédiatrique Lucien Picard**
- **Fondation Philanthropique Famille Sandoz**
- **Foundation – Medical Research Institutes**
- **Hans Marti-Stiftung**
- **Hans und Nelly Tinguely-Perny-Stiftung**
- **HENNESSY STIFTUNG**
- **Nico und Ruth Kats Stiftung**
- **R. und V. Draksler Stiftung**
- **Raiffeisen Jubiläumsstiftung**
- **Stiftung Christiane Seilaz**
- **Swiss Philanthropy Foundation**

Un grand merci pour votre soutien !

Merci



Scanner le code QR
ou cliquer sur
dons.liguecancer.ch

Offre conseils et soutien : la Ligue contre le cancer de votre région

Krebsliga Aargau

T 062 834 75 75
admin@krebsliga-aargau.ch
krebsliga-aargau.ch

Krebsliga beider Basel

T 061 319 99 88
info@klbb.ch
klbb.ch

Krebsliga Bern

Ligue bernoise contre le cancer

T 031 313 24 24
info@krebssligabern.ch
bern.krebsliga.ch

Ligue fribourgeoise contre le cancer

Krebsliga Freiburg

T 026 426 02 90
info@liguecancer-fr.ch
liguecancer-fr.ch

Ligue genevoise contre le cancer

T 022 322 13 33
ligue.cancer@mediane.ch
lgc.ch

Krebsliga Graubünden

T 081 300 50 90
info@krebsliga-gr.ch
krebsliga-gr.ch

Ligue jurassienne contre le cancer

T 032 422 20 30
info@ljcc.ch
liguecancer-ju.ch

Ligue neuchâteloise contre le cancer

T 032 886 85 90
LNCC@ne.ch
liguecancer-ne.ch

Krebsliga Ostschweiz SG, AR, AI, GL

T 071 242 70 00
info@krebsliga-ostschweiz.ch
krebsliga-ostschweiz.ch

Krebsliga Schaffhausen

T 052 741 45 45
info@krebsliga-sh.ch
krebsliga-sh.ch

Krebsliga Solothurn

T 032 628 68 10
info@krebsliga-so.ch
krebsliga-so.ch

Krebsliga Thurgau

T 071 626 70 00
info@krebsliga-thurgau.ch
krebsliga-thurgau.ch

Lega cancro Ticino

T 091 820 64 20
info@legacancro-ti.ch
legacancro-ti.ch

Ligue vaudoise contre le cancer

T 021 623 11 11
info@lvc.ch
lvc.ch

Ligue valaisanne contre le cancer

Krebsliga Wallis

T 027 322 99 74
info@lvcc.ch
lvcc.ch

Beratungsbüro:

Spitalzentrum Oberwallis
T 027 604 35 41
info@krebsliga-wallis.ch
krebsliga-wallis.ch

Krebsliga Zentralschweiz LU, OW, NW, SZ, UR, ZG

T 041 210 25 50
info@krebsliga.info
krebsliga.info

Krebsliga Zürich

T 044 388 55 00
info@krebssligazuerich.ch
krebssligazuerich.ch

Krebshilfe Liechtenstein

T 00423 233 18 45
info@krebshilfe.li
krebshilfe.li

Éditrice

Ligue suisse contre le cancer
Effingerstrasse 40, case postale, 3001 Berne
T 031 389 91 00, liguecancer.ch

IBAN : CH95 0900 0000 3000 4843 9

Direction du projet

Pia Schüpbach, Joëlle Beeler

Rédaction

Stefanie de Borba, Pia Schüpbach, Joëlle Beeler

Révision

comtexto.ch

Mise en page

Sophie Frei

Impression

Länggass Druck AG Bern

Images

Image de couverture : Gaëtan Bally
P. 6, 7, 15, 24, 30 : Sophie Frei
9, 11, 17 : Chiara Rimoldi
Autres images/illustrations : istockphoto.com, Ligue suisse contre le cancer

Version sous réserve d'approbation par l'Assemblée des délégués.

Le rapport annuel est aussi disponible en allemand.

© 2026 Ligue suisse contre le cancer, Berne
LSC / 4.2026 / 250 F / 021902028021



La Ligue contre le cancer œuvre en faveur d'un monde où :

le cancer frappe moins souvent,

il engendre moins de souffrances et moins de décès,

l'on puisse en guérir plus souvent,

les malades et leurs proches trouvent aide et réconfort dans toutes les phases de la maladie, ainsi qu'en fin de vie.

Ligue suisse contre le cancer

Effingerstrasse 40
Case postale
CH-3001 Berne
T +41 31 389 91 00

liguecancer.ch

IBAN : CH95 0900 0000 3000 4843 9



**Faites un don avec
TWINT !**



Scannez le code QR avec
l'app TWINT



Confirmez le montant et
le don

