



Feuille d'information

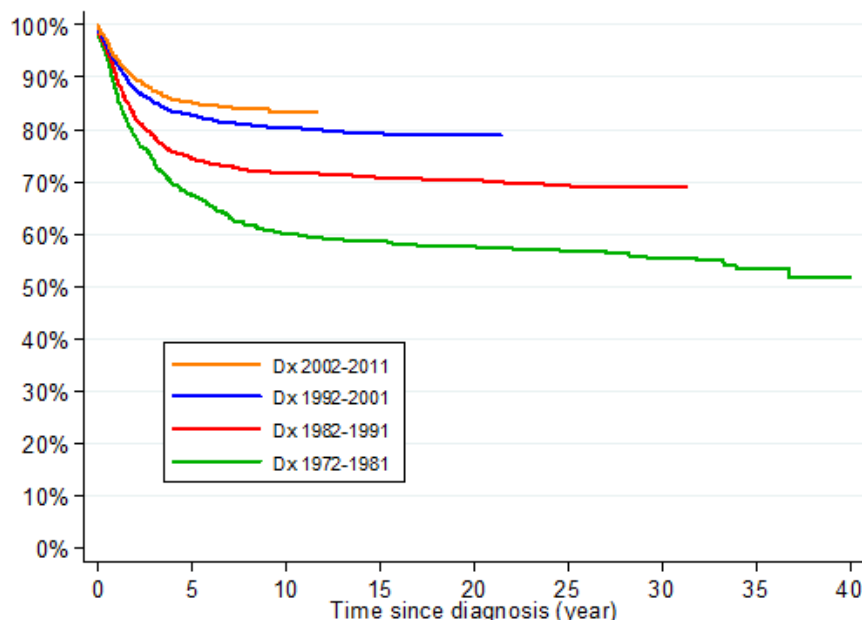
« Vos dons sauvent des vies : j'en suis la preuve. »

Chaque année, environ 37 500 nouveaux cas de cancer sont enregistrés en Suisse – 16 200 personnes en meurent. La plupart des gens sont donc touchés par cette maladie, de manière directe ou indirecte. La Ligue contre le cancer a besoin de vos dons pour offrir conseil et soutien à toutes ces personnes, pour permettre à la recherche de progresser, indépendamment de l'industrie, et pour diffuser des messages de prévention et de dépistage.

Au cours des 15 dernières années, la mortalité pour les types de cancer tels que le cancer du col de l'utérus, le cancer de l'estomac et le cancer du poumon (chez l'homme), ainsi que le cancer du côlon, le cancer du sein et le cancer de la prostate, a très fortement reculé. Et ce grâce à un meilleur accès aux examens médicaux, aux possibilités de dépistage et aux progrès des traitements.

Certes, les maladies cancéreuses sont rares chez les enfants, mais elles représentent tout de même la deuxième cause de mortalité la plus fréquente dans cette catégorie. En Suisse, on dénombre quelque 180 à 200 nouveaux cas par an. Le taux de guérison est supérieur à 80%, et en moyenne seuls 20% des enfants atteints d'un cancer en meurent, soit deux fois moins que dans les années 1970 (voir graphique).

Taux de survie des enfants atteints d'un cancer en Suisse depuis 1972



Alors que dans les années 1970, 60% des enfants atteints d'un cancer vivaient encore dix ans après le diagnostic (Dx) (courbe verte), actuellement, 83% des enfants peuvent être guéris (courbe orange).



Prestations de services et projets de recherche de la Ligue contre le cancer

La Ligue contre le cancer a reçu en 2013 des dons, successions et legs pour un montant de 24,6 millions de francs, investis avec le plus grand soin dans des projets et des prestations de services sélectionnés dans les domaines de la promotion de la recherche, de la prévention et du dépistage, ainsi que dans l'encadrement psychosocial des personnes touchées et de leurs proches.

Recherche sur le cancer

La Fondation Recherche suisse contre le cancer RSC encourage des projets de recherche aux orientations, aux méthodes et aux objectifs fort divers. Tous les projets ont un point en commun : leur objectif est d'améliorer les chances de survie et la qualité de vie des patientes et patients atteints d'un cancer. La Fondation soutient des projets portant sur les quatre domaines de l'oncologie.

Recherche fondamentale

La recherche fondamentale est pratiquée le plus souvent en laboratoire. Il se peut que les connaissances ainsi acquises débouchent sur des idées qui permettront de nouveaux traitements.

Recherche clinique

La recherche clinique a besoin de la coopération des patients. Les personnes qui participent à une étude clinique le font à titre bénévole et sont informées au préalable, de manière exhaustive, des chances et des risques encourus.

Recherche psychosociale

La recherche psychosociale a pour objectif d'améliorer la qualité de vie des malades atteints d'une maladie cancéreuse et la qualité de vie de leurs proches.

Recherche épidémiologique

La recherche épidémiologique étudie de grandes quantités de données provenant de diverses catégories sociales. Elle cherche à comprendre l'influence de différents facteurs qui favorisent l'apparition du cancer : le tabac, l'alimentation, l'environnement social, les influences environnementales ainsi que l'âge et le sexe.

www.liguecancer.ch/recherche



Prévention du cancer et dépistage

Prévention

Un comportement optimal consistant à s'abstenir de fumer, à avoir une alimentation équilibrée, à se protéger soigneusement du soleil et à faire suffisamment d'exercice physique permettrait d'éviter environ un tiers des cancers. La Ligue contre le cancer s'engage dans ces domaines et fait de la prévention une expérience vivante grâce à son bus interactif de la prévention.

www.liguecancer.ch/prevention



Bus de la prévention

Dépistage

En règle générale, plus un cancer est détecté rapidement, plus il est facile à traiter. La Ligue contre le cancer s'engage en faveur du dépistage du cancer de l'intestin et du cancer du sein, en sillonnant la Suisse avec ses modèles du sein et de l'intestin (accessibles au public), qui illustrent la constitution des organes et montrent d'éventuelles bonnes et mauvaises évolutions, ainsi que les différents stades d'une maladie.

www.liguecancer.ch/depistage



Modèle du sein



Modèle de l'intestin

Pour certains types de cancer, des mesures de dépistage permettent de détecter à un stade précoce une tumeur ou un état précurseur, si bien que les possibilités de traitement et les chances de survie sont très bonnes.



Mammographie de dépistage : examen radiologique du sein

On entend par mammographie de dépistage des examens radiologiques réguliers des seins chez les femmes de plus de 50 ans. La mammographie de dépistage a pour objectif de détecter le plus tôt possible un cancer du sein et d'améliorer ainsi les chances de réussite du traitement et de survie des femmes touchées.

www.liguecancer.ch/cancerdusein

Dépistage du cancer de l'intestin

Les principaux examens de dépistage du cancer de l'intestin sont le test de recherche de sang dans les selles et la coloscopie. Dans la plupart des cas, il est possible de guérir du cancer de l'intestin lorsque celui-ci est détecté suffisamment tôt. La Ligue contre le cancer recommande le dépistage du cancer de l'intestin chez les femmes et les hommes dès l'âge de 50 ans. Il convient de discuter de son cas personnel avec son médecin ou son pharmacien.

www.liguecancer.ch/cancerdelintestin

Conseils et soutien

La « Ligne InfoCancer », le service de conseil accessible à tous de la Ligue suisse contre le cancer, est une plateforme centrale qui répond à toutes les questions relatives au cancer. Lors d'un entretien confidentiel avec des infirmières chevronnées, les personnes touchées, de tout âge, leurs proches, ainsi que des professionnels, obtiennent des renseignements et un accompagnement personnel. Les conseillères spécialisées soutiennent les patients en quatre langues (d, f, i, e) et par le biais de divers médias : téléphone, Skype, courriel, chat ou dans le Forum.

www.liguecancer.ch/ligneinfocancer



La Ligue contre le cancer offre un vaste éventail de brochures d'information et de conseil portant sur les thèmes de la prévention, de la maladie, de la thérapie, des séquelles d'une maladie, et de la vie avec le cancer, ainsi que des feuilles d'information sur des thèmes choisis comme l'hormonothérapie/, la mammographie de dépistage, le radon, etc. Il est possible de commander ces brochures - qui existent en plusieurs langues - auprès de la boutique de la Ligue contre le cancer ou auprès des ligues cantonales. On les trouve aussi dans les hôpitaux et les cabinets médicaux. www.liguecancer.ch/boutique, boutique@liguecancer.ch, tél. 0844 85 00 00.



Equipe des conseillères de la Ligne InfoCancer