



lega contro il cancro

# Il modello di seno percorribile

Un'offerta della Lega contro il cancro



# Cos'è il cancro del seno?

**Il cancro del seno è il tumore più diffuso e la causa di morte tumorale più frequente tra le donne in Svizzera.**

## Cifre e fatti

In Svizzera ogni anno circa 6500 donne e 50 uomini si ammalano di cancro del seno. Si tratta del tumore maligno più frequente tra le donne: costituisce quasi un terzo delle diagnosi di cancro nella popolazione femminile.

Ogni giorno, 18 donne sono colpite dal cancro del seno e circa 1400 ne muoiono ogni anno. 8 donne su 10 hanno più di 50 anni quando sviluppano il tumore. Quasi il 90 % delle donne colpite vive ancora cinque anni dopo la diagnosi.

## Prevenzione e diagnosi precoce

Sono molti i fattori che aumentano il rischio di cancro del seno. Alcuni di tali fattori, come il sesso o l'età, non sono influenzabili. Invece, è in genere possibile intervenire su quelli che dipendono dallo stile di vita. Per esempio, mantenere un peso corporeo sano, limitare il consumo di bevande alcoliche e fare esercizio fisico permette di ridurre il rischio di cancro del seno. Se tra le donne della Sua famiglia è frequente il cancro del seno, si faccia visitare.

La diagnosi precoce consiste in un esame che ha lo scopo di individuare la presenza di un tumore quando è ancora di piccole dimensioni e non si è propagato in altre parti del corpo.

Tuttavia, quando il cancro è diagnosticato al suo manifestarsi, la terapia è spesso più semplice e le possibilità di sopravvivenza generalmente migliori. La mammografia è il principale metodo di diagnosi precoce del cancro del seno nelle donne di oltre 50 anni.

## Diagnosi e terapia

Il cancro del seno è un tumore maligno delle mammelle. Si forma quando le cellule delle mammelle degenerano e si moltiplicano in modo incontrollato.

Esistono diversi tipi di cancro del seno e di suoi precursori. Distinguerli è importante per la scelta della terapia. A seconda dello stadio della malattia e del tipo di tumore si prendono in considerazione diversi trattamenti: l'intervento chirurgico, la radioterapia, la terapia antiormonale e altre terapie medicamentose. Spesso il trattamento è composto da una combinazione di questi metodi.

Il seno femminile cambia continuamente nel corso della vita. Talvolta si possono formare noduli o altre alterazioni benigne. La Lega contro il cancro Le raccomanda di discuterne con il medico se nota qualsiasi alterazione.

# Il modello di seno percorribile

**Il modello di seno percorribile consente di vedere la struttura del seno femminile. Mostra le possibili alterazioni benigne e i diversi stadi del cancro del seno.**

## La struttura anatomica del seno

Le mammelle femminili sono costituite dalla ghiandola mammaria e da tessuto connettivo e adiposo. La ghiandola mammaria è formata da dotti lattiferi **1** e dal corpo ghiandolare. Il corpo ghiandolare è a sua volta suddiviso in lobi e lobuli. Dopo la nascita di un bambino, i lobuli producono il latte materno, che durante l'allattamento scorre attraverso i dotti lattiferi fino al capezzolo.

Il cancro del seno può svilupparsi dai lobuli mammari e dai dotti lattiferi.

## Il sistema linfatico

Il sistema linfatico è una parte fondamentale del sistema immunitario. Le vie linfatiche trasportano la linfa, che contiene cellule morte, scarti del metabolismo e agenti patogeni, fino ai linfonodi.

I linfonodi depurano la linfa. Quando una persona si ammala di cancro, le cellule cancerose possono essere trasportate con la linfa e insediarsi nei linfonodi. La linfa proveniente dal seno scorre soprattutto verso i linfonodi dell'a-

scella. Se un tumore si diffonde attraverso il sistema linfatico, il primo linfonodo a essere colpito è probabilmente il linfonodo sentinella **2**.

## Alterazioni del seno

### **3** Cisti

Le cisti sono cavità riempite di liquido. Nel seno sono frequenti e in genere benigne.

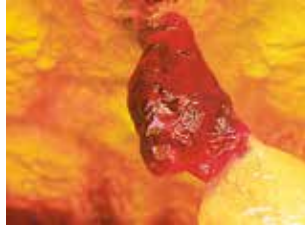
### **4** Microcalcificazioni

Piccole calcificazioni sono visibili alla mammografia sotto forma di punti bianchi. Non sono palpabili. Possono essere un primo indizio di cancro del seno, ma anche essere prodotte da un'infezione o da un ferimento.

### **5** Tumore benigno (fibroadenoma)

I fibroadenomi sono alterazioni benigne del seno. Si sviluppano dal tessuto ghiandolare e connettivo e compaiono soprattutto nelle giovani donne.

**7** Cancro (carcinoma duttale invasivo)



**5** Tumore benigno (fibroadenoma)



**9** Cancro (carcinoma lobulare invasivo)



**1** Dotti lattiferi



8 Neoplasia lobulare



6 Precursore del cancro (carcinoma duttale in situ)



3 Cisti



2 Linfonodo sentinella



4 Microcalcificazioni



# Il cancro del seno

**I tumori del seno possono originare dai dotti lattiferi (tumori duttali) o dai lobuli della ghiandola mammaria (tumori lobulari). In gergo medico questi tumori sono chiamati anche carcinomi.**

## **6** Precursore del cancro (carcinoma duttale in situ)

I carcinomi duttali originano dalle cellule dei dotti lattiferi. Vengono definiti «in situ» quando non superano (ancora) i confini dei dotti lattiferi. La maggior parte dei carcinomi duttali in situ viene scoperta facendo una mammografia. Possono evolversi in carcinomi duttali invasivi.

## **7** Cancro (carcinoma duttale invasivo)

Un carcinoma duttale viene definito invasivo quando supera i confini dei dotti lattiferi e si diffonde nel tessuto circostante. Si tratta del tumore mammario più frequente.

## **8** Neoplasia lobulare

I carcinomi lobulari originano dalle cellule dei lobuli ghiandolari. Vengono definiti «in situ» o neoplasie lobulari quando non superano (ancora) i confini del tessuto ghiandolare. La neoplasia lobulare può essere un indizio di un rischio più alto di cancro.

## **9** Cancro (carcinoma lobulare invasivo)

Un carcinoma lobulare viene definito invasivo quando supera i confini delle ghiandole e si diffonde nel tessuto circostante. I carcinomi lobulari invasivi sono nettamente più rari rispetto ai carcinomi duttali invasivi.

## Ulteriori informazioni

Per maggiori informazioni sul cancro del seno sono disponibili i seguenti opuscoli della Lega contro il cancro:


- Fattori di rischio e diagnosi precoce
- Uniti contro il cancro del seno – Principali domande e risposte
- Diagnosi precoce del cancro del seno tramite mammografia
- Il cancro del seno in linguaggio facile
- Il cancro ereditario del seno e dell'ovaio
- Ricostruzione del seno e protesi mammarie esterne – Quali possibilità ho a disposizione?

Tutti gli opuscoli sono gratuiti e disponibili anche in forma elettronica. Sono offerti dalla Lega svizzera contro il cancro e dalle Leghe cantonali o regionali contro il cancro. Ciò è possibile soltanto grazie alla generosità dei donatori.

## Modalità di ordinazione

- Lega contro il cancro del Suo cantone
- Telefono 0844 85 00 00
- [shop@legacancro.ch](mailto:shop@legacancro.ch)
- [www.legacancro.ch/opuscoli](http://www.legacancro.ch/opuscoli)



 **Può leggere e ordinare tutti gli opuscoli online.**

### Impressum

#### Editore

Lega svizzera contro il cancro  
Effingerstrasse 40  
Casella postale  
3001 Berna  
Tel. 031 389 91 00  
[www.legacancro.ch](http://www.legacancro.ch)

#### Gestione del progetto

Barbara Iseli Sczepanski,  
Lega svizzera contro il cancro, Berna

#### Consulenza specialistica

Dr. med. Karin Huwiler,  
Lega svizzera contro il cancro, Berna

#### Foto

Stefan Kubli, Zurigo  
Carmelo Agovino, Berna

#### Grafica e design

Lega svizzera contro il cancro, Berna

#### Stampa

Triner Media + Print, Schwyz

La vostra donazione ci rende felici!  
IBAN: CH95 0900 0000 3000 4843 9

Questo opuscolo è disponibile anche in francese e italiano.

© 2023, Lega svizzera contro il cancro, Berna

# La Lega contro il cancro s'impegna affinché ...

- ... meno persone si ammalino di cancro,
- ... meno persone soffrano e muoiano di cancro,
- ... più persone possano essere guarite dal cancro,
- ... le persone malate ed i loro familiari vengano ascoltati e aiutati in tutte le fasi della malattia e nella morte.

I nostri opuscoli  
sono disponibili  
gratuitamente  
solo grazie  
alle donazioni.

## Donate ora con TWINT:



Scansionare il codice  
QR con l'app TWINT.



Inserire l'importo e con-  
fermare la donazione.



Oppure online su [www.legacancro.ch/donazione](http://www.legacancro.ch/donazione).