



ligue contre le cancer

# La maquette de sein

Une offre de la Ligue contre le cancer



# Qu'est-ce que le cancer du sein ?

**Le cancer du sein est le cancer le plus fréquent et la principale cause de mortalité par cancer chez la femme en Suisse.**

## Faits et chiffres

Le cancer du sein est le cancer le plus fréquent dans la population féminine. Chaque année, il frappe environ 6500 femmes et 50 hommes. Il représente près d'un tiers de tous les diagnostics de cancer chez la femme.

On dénombre 18 nouveaux cas par jour chez la femme et 1400 décès consécutifs à ce cancer par an. Huit femmes sur dix ont plus de 50 ans au moment du diagnostic. Près de 90% sont encore en vie cinq ans plus tard.

## Prévention et dépistage

Les facteurs qui augmentent le risque de cancer du sein sont multiples. Certains ne sont pas influençables, comme le sexe ou l'âge. Il est généralement possible d'agir sur ceux qui sont liés au mode de vie. Maintenir un poids sain, limiter sa consommation d'alcool et faire de l'exercice physique, par exemple, permet de diminuer son risque de cancer du sein. Les femmes ayant plusieurs cas de cancer du sein dans leur famille devraient consulter un médecin.

Le dépistage est un examen qui vise à détecter un cancer lorsqu'il est encore de petite taille et qu'il ne s'est pas propagé à d'autres parties du corps.

Quand un cancer du sein est détecté à ses débuts, le traitement est souvent plus simple et les chances de survie sont généralement meilleures. Chez les femmes à partir de 50 ans, la mammographie est la principale méthode pour détecter un cancer du sein avant qu'il ne se manifeste par des symptômes.

## Diagnostic et traitement

Le cancer du sein est une tumeur maligne qui se développe dans le sein. Il est dû à la prolifération incontrôlée de cellules mammaires anormales.

Il existe divers types de cancer du sein et de lésions mammaires précancéreuses. Il est important de les différencier pour bien choisir le traitement. Suivant le type de tumeur et le stade de la maladie, les traitements utilisés sont la chirurgie, la chimiothérapie, la radiothérapie et l'hormonothérapie, ainsi que d'autres thérapies médicamenteuses. Ces traitements sont généralement combinés.

Les seins ne cessent de se transformer au cours de la vie. Il arrive que de petites boules ou d'autres modifications bénignes apparaissent. La Ligue contre le cancer recommande de faire contrôler ces modifications par un médecin.

# La maquette de sein

**La maquette de sein, dans laquelle on peut pénétrer, permet de visualiser la structure de la poitrine féminine. Elle montre les modifications bénignes qui peuvent survenir ainsi que les différents stades d'évolution du cancer du sein.**

## Structure du sein

Le sein féminin se compose de la glande mammaire et de tissu adipeux et conjonctif. La glande mammaire est divisée en lobes, eux-mêmes subdivisés en lobules, et contient les canaux galactophores **1**. C'est dans les lobules que le lait maternel est produit à la naissance d'un enfant. Lors de l'allaitement, il est acheminé jusqu'au mamelon par les canaux galactophores.

Le cancer du sein peut se développer dans les lobules ou dans les canaux galactophores.

## Système lymphatique

Le système lymphatique est un élément important du système immunitaire. Les vaisseaux lymphatiques transportent la lymphe jusqu'aux ganglions lymphatiques. La lymphe contient les cellules mortes, les déchets métaboliques et les agents pathogènes.

Les ganglions lymphatiques filtrent la lymphe. Lorsqu'un cancer se développe, la lymphe peut véhiculer des cellules cancéreuses qui vont se nicher dans les ganglions lymphatiques. La

lymphe venant du sein se déverse avant tout dans les ganglions des aisselles. Lorsqu'un cancer se dissémine par le biais du système lymphatique, le ganglion le plus proche de la tumeur est généralement le premier touché. On l'appelle « ganglion sentinelle » **2**.

## Modifications du sein

### **3** Kyste

Un kyste est une cavité anormale remplie de liquide. Les kystes mammaires sont fréquents; ils sont généralement bénins.

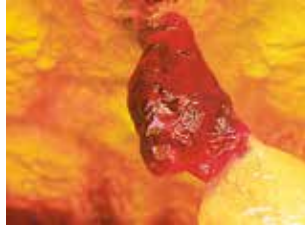
### **4** Micro-calcifications

Les micro-calcifications sont de minuscules dépôts de calcium qui apparaissent sous forme de points blancs à la mammographie. Ils peuvent être le premier signe d'un cancer du sein, mais peuvent aussi être le résultat d'une inflammation ou d'une blessure.

### **5** Tumeur bénigne (fibroadénome)

Les fibroadénomes sont des modifications bénignes du sein. Ils se développent à partir du tissu glandulaire ou conjonctif, principalement chez des femmes jeunes.

**7** Cancer (carcinome canalaire invasif)



**5** Tumeur bénigne (fibroadénome)



**9** Cancer (carcinome lobulaire invasif)



**1** Canaux galactophores



8 Néoplasie lobulaire



6 Lésion précancéreuse (carcinome canalaire in situ)



3 Kyste



2 Ganglion sentinelle



4 Micro-calcifications



# Cancer du sein

**Le cancer du sein peut se former dans les canaux galactophores ou dans les lobules. Les tumeurs malignes sont appelées carcinomes dans le jargon médical.**

## **6** Lésion précancéreuse

(Carcinome canalaire in situ)

Les carcinomes canaux se développent à partir des cellules des canaux galactophores. Ils sont dits in situ lorsqu'ils n'ont pas (encore) traversé la paroi des canaux. La plupart des carcinomes canaux in situ sont détectés à la mammographie. Ils peuvent se transformer en carcinomes canaux invasifs.

## **7** Cancer

(Carcinome canalaire invasif)

Un carcinome canalaire est qualifié d'invasif lorsqu'il a franchi la paroi des canaux galactophores et envahi le tissu voisin. C'est le cancer du sein le plus fréquent.

## **8** Néoplasie lobulaire

Les carcinomes lobulaires se forment à partir des cellules des lobules. Ils sont dits in situ ou néoplasies lobulaires lorsqu'ils n'ont pas encore traversé la paroi des lobules. Les néoplasies lobulaires sont souvent associées à un risque accru de cancer.

## **9** Cancer

(Carcinome lobulaire invasif)

Un carcinome lobulaire est considéré comme invasif lorsqu'il a franchi la paroi des lobules et s'est propagé au tissu voisin. Les carcinomes lobulaires invasifs sont nettement plus rares que les carcinomes canaux invasifs.

## Pour en savoir plus

La Ligue contre le cancer met à votre disposition différentes brochures :

- Cancer du sein : facteurs de risque et dépistage – Les réponses aux questions essentielles
- Le dépistage du cancer du sein par mammographie
- Le cancer du sein
- La cancer du sein – En langage facile à lire
- Les cancers du sein et de l’ovaire liés à une prédisposition héréditaire
- Reconstruction et prothèses mammaires – Quelles sont mes options?

Ces brochures et toutes les autres sont gratuites et téléchargeables sur le site internet. La Ligue suisse contre le cancer et votre ligue cantonale peuvent vous les offrir grâce au soutien de leurs donatrices et donateurs.

## Commandes

- Ligue contre le cancer de votre canton
- Téléphone 0844 85 00 00
- boutique@liguecancer.ch
- [www.liguecancer.ch/brochures](http://www.liguecancer.ch/brochures)



Lisez et commandez toutes les Brochures en ligne.

## Impressum

### Editrice

Ligue suisse contre le cancer  
Effingerstrasse 40  
Case postale  
3001 Berne  
Tél. 031 389 91 00  
[www.liguecancer.ch](http://www.liguecancer.ch)

### Direction du projet

Barbara Iseli Sczepanski,  
Ligue suisse contre le cancer, Berne

### Conseils scientifiques

Dr med. Karin Huwiler,  
Ligue suisse contre le cancer, Berne

### Crédits photographiques

Stefan Kubli, Zurich  
Carmelo Agovino, Berne

### Conception graphique et mise en page

Ligue suisse contre le cancer, Berne

### Impression

Triner Media + Print, Schwyz

Vos dons sont les bienvenus.  
IBAN: CH95 0900 0000 3000 4843 9

Cette brochure est également disponible en allemand et en italien.

© 2023, Ligue suisse contre le cancer, Berne

# La Ligue contre le cancer œuvre en faveur d'un monde où ...

- ... le cancer frappe moins souvent,
- ... il engendre moins de souffrances et moins de décès,
- ... l'on puisse en guérir plus souvent,
- ... les malades et leurs proches trouvent aide et réconfort dans toutes les phases de la maladie ainsi qu'en fin de vie.

Grâce à vos dons,  
nos brochures sont  
gratuites.

## Faites un don avec TWINT:



Scannez le code QR  
avec l'app TWINT.



Saisir le montant  
et confirmer le don.



Ou en ligne sur [www.liguecancer.ch/dons](http://www.liguecancer.ch/dons).